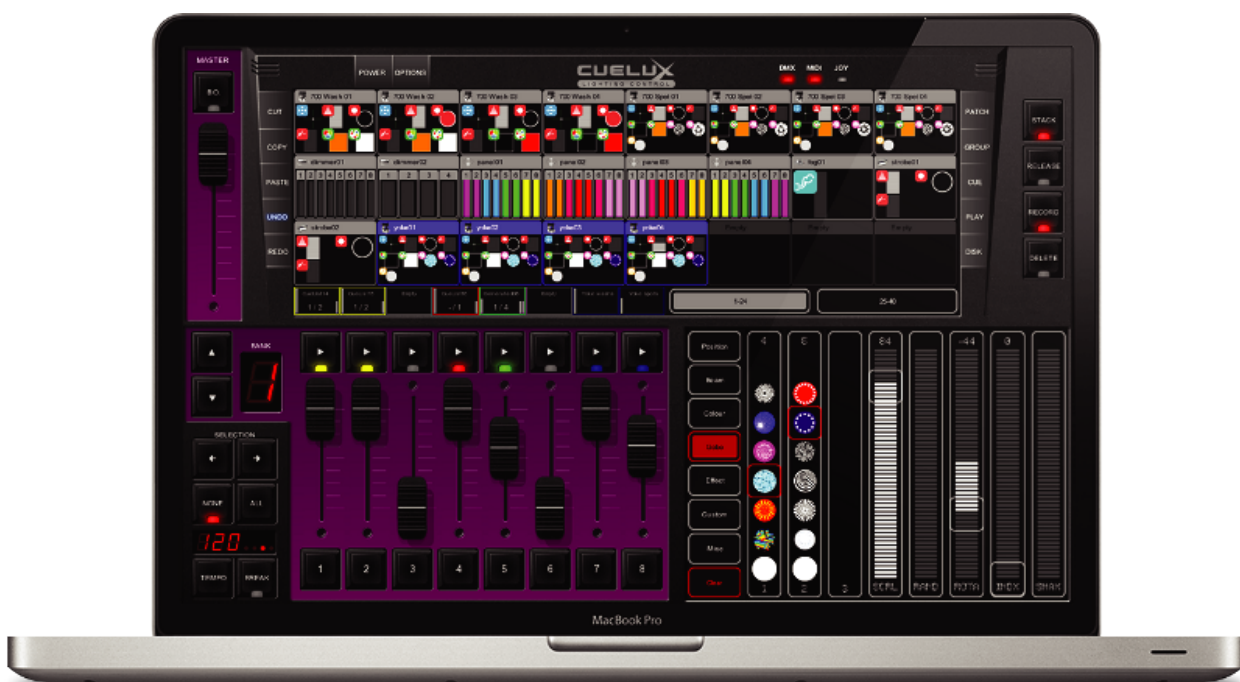


# CUELUX<sup>®</sup>

SOFTWARE LIGHTING CONTROL

## HANDLEIDING



Cuelux Handleiding  
Geschreven voor Cuelux 1.03.24  
maart 2011

© 2011 Visual Productions

Als bij dit handboek software wordt geleverd waarvoor een gebruiksrechtovereenkomst geldt, worden dit handboek en de software die erin wordt beschreven, geleverd onder licentie en mogen de software en de handleiding alleen worden gebruikt of gekopieerd in overeenstemming met de bepalingen in de licentie. Behoudens uitzonderingen voortvloeiende uit licenties, mag niets uit deze publicatie in welke vorm of op welke manier dan ook worden verveelvoudigd, opgeslagen op een gegevensopzoeksysteem of openbaar gemaakt door middel van elektronische of mechanische kopieën, geluidsdragers of op enigerlei andere wijze zonder voorafgaande schriftelijke toestemming van Visual Productions. Houd er rekening mee dat op de inhoud van dit handboek de wet op het auteursrecht van toepassing is, ook als de handleiding niet wordt verstrekt met software waarvoor een gebruiksrechtovereenkomst geldt. De inhoud van dit handboek wordt alleen ter informatie geleverd, kan zonder voorafgaande kennisgeving worden gewijzigd en houdt geen enkele verplichting in voor Visual Productions.

Visual Productions wijst alle verantwoordelijkheid of aansprakelijkheid van de hand voor fouten of onnauwkeurigheden die in de informatieve inhoud van dit handboek kunnen voorkomen.

Cuelux en VisualDMX zijn gedeponeerde handelsmerken of handelsmerken van Visual Productions in Nederland en/of andere landen. Microsoft en Windows zijn ofwel gedeponeerde handelsmerken of handelsmerken van Microsoft Corporation in de Verenigde Staten en/of in andere landen. Alle andere handelsmerken zijn eigendom van hun respectieve eigenaren.

The Graphics Interchange Format (c) is the Copyright property of CompuServe Incorporated. GIF (sm) is a Service Mark property of CompuServe Incorporated.

Welkom bij de Cuelux gebruiksaanwijzing. Dit document beschrijft de werking van de Cuelux software en de basisprincipes van het programmeren van belichting.

## Inhoudsopgave

1	Overzicht.....	3
2	Installeren van de CueCable Drivers.....	4
3	Options.....	6
4	Patch.....	9
5	Playbacks.....	11
6	Groepen.....	14
7	Cuelists.....	15
8	Stacklists.....	20
9	Globals.....	21
10	Tempo Control.....	22
11	Hot-keys.....	23
12	MIDI Controllers Midimaps.....	24
13	iPhone Remote.....	29
14	Personality Files.....	30
15	Personality Builder.....	31
	Notes.....	44
	Index.....	45

Als u na het lezen van deze handleiding nog vragen heeft kunt meer informatie vinden op het online support forum. Op dit forum delen Cuelux gebruikers en medewerkers van Visual Productions hun ervaringen en tips. U kunt het forum bereiken op <http://www.visualproductions.nl/forum>.



## 2 INSTALLEREN VAN DE CUECABLE DRIVERS

Dit hoofdstuk toont stap-voor-stap instructies voor het installeren van de USB driver voor de CueCable interface.



Illustration 1: CueCable

### 2.2 CUELUX OP MAC OS OF LINUX

Sluit de CueCable aan op een vrije USB poort van de Apple of Linux computer. Voor Mac OS en Linux is geen specifieke USB driver vereist.

### 2.1 CUELUX OP WINDOWS

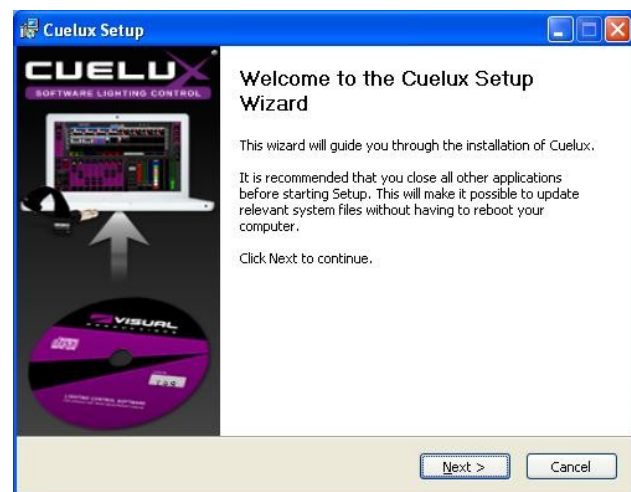
Cuelux wordt geleverd met drivers voor 64-bit en 32-bit versies van Windows XP, Vista and 7. De drivers zijn gebundeld met de software en worden door de Installer gekopieerd naar de computer. Gebruik deze Installer en negeer de 'NewHardware Found/Nieuwe hardware gevonden' meldingen van Windows.

De Installer detecteert automatisch of een 32-bit of een 64-bit versie Windows versie wordt gebruikt en kiest zelf de juiste drivers.

Als u al eerder een driver installeerde en u wilt alleen een Cuelux programma-update installeren, dan kunt u de installatie van de driver overslaan.

#### Installeren op een 64-bit systeem

Volg de instructies van de Installer-wizard. Tijdens installatie van de driver zal Windows mogelijk vragen of u de driver van 'Jungo' wilt installeren – Jungo is de leverancier van deze specifieke driver. Bevestig dat u deze driver wil installeren.



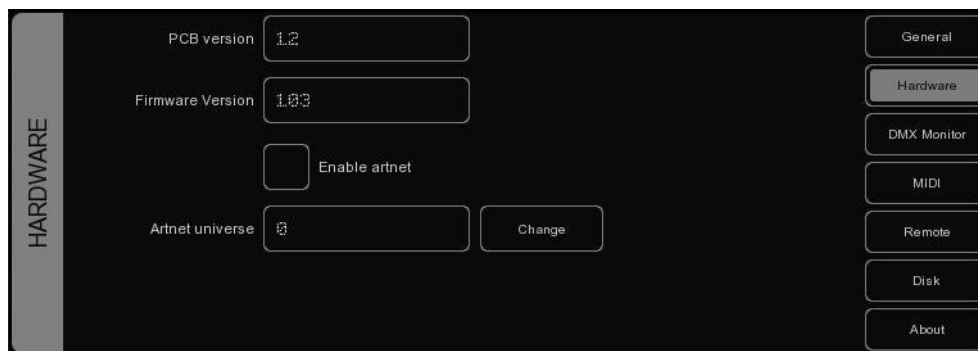
### Installing on a 32-bit systeem

Zorg dat uw CueCable op de computer is aangesloten om de 32-bit driver te kunnen installeren. Volg de instructies op het scherm.



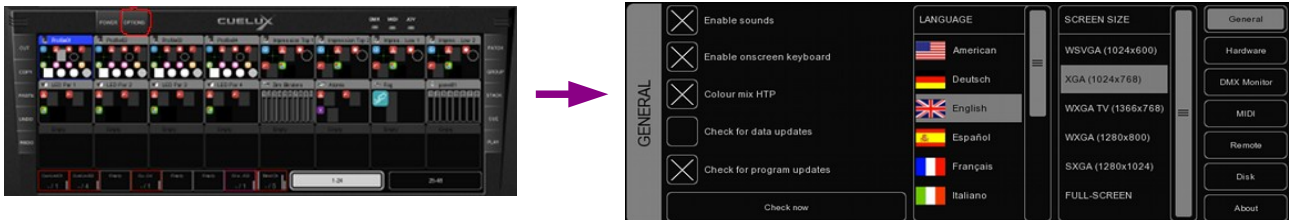
### De driver controleren

Start Cuelux en controleer in het OPTIONS -> HARDWARE menu of de CueCable is gedetecteerd.



## 3 OPTIONS

In het Options menu kunnen voorkeuren worden gewijzigd en diverse instellingen worden gecontroleerd.



### GENERAL

In dit scherm worden taal en resolutie gekozen. Cuelux wordt regelmatig uitgebreid met nieuwe features, bug-fixes en nieuwe of verbeterde personality-files. Klik op CHECK NOW om te controleren of er een recentere versie van Cuelux beschikbaar is. Vink CHECK FOR PROGRAM UPDATES aan om Cuelux automatisch (één keer per dag) bij opstarten te laten controleren op nieuwe versies. De CHECK FOR DATA UPDATES functie zorgt ervoor dat Cuelux automatisch data files zoals personalities, talen en midi-maps ophaalt. N.B. Deze functie is nog niet actief in software versie 1.03.18.

De COLOUR MIX HTP check box selecteert de HTP of LTP mode voor de Colour Mix RGB attribuut. De hoogste RGB Colour Mix waarde van alle actieve cuelists wordt uitgestuurd. De “hoogste” kleur is wit (RGB 255,255,255) wanneer geselecteerd (HTP). De laatst gewijzigde kleur voor RGB Colour Mix wordt uitgestuurd wanneer niet geselecteerd (LTP).

### HARDWARE

In het Hardware scherm kan worden gecontroleerd of de CueCable goed is aangesloten. Art-Net kan worden geactiveerd (een protocol om DMX data over een netwerk te verzenden). Art-Net is zeer geschikt om Cuelux aan te sluiten op visualizers van andere leveranciers (bijvoorbeeld WYSIWYG of Capture Polar). Het Art-Net protocol ondersteunt maximal 256 universes (Cuelux slechts één). In het ARTNET UNIVERSE veld kan worden gekozen welk ArtNet universe Cuelux moet uitsturen. Standaardwaarde is 0.

Art-Net is alleen geactiveerd wanneer een CueCable is aangesloten.



## DMX MONITOR

Dit veld toont de momenteel uitgestuurde DMX waarden.

DMX MONITOR	001	002	003	004	005	006	007	008
	020	204	000	156	000	005	000	000
	009	010	011	012	013	014	015	016
	000	087	070	080	127	255	193	084
	017	018	019	020	021	022	023	024
	000	000	020	255	000	156	000	005
	025	026	027	028	029	030	031	032
	000	000	000	001	106	080	127	255
	033	034	035	036	037	038	039	040
	193	084	000	000	020	255	000	156
	041	042	043	044	045	046	047	048
	000	005	000	000	000	001	106	080

## MIDI

Cuelux ondersteunt diverse MIDI controllers waarmee u Cuelux kunt bedienen door middel van de knoppen en faders op de MIDI controller. In de software zijn MIDI maps voor een aantal controllers opgenomen. Een MIDI map beschrijft de MIDI controller en hoe functies (faders, knoppen) uit de Cuelux software aan de MIDI controller zijn toegewezen.

Selecteer in het MIDI veld het juiste INPUT DEVICE en eventueel een OUTPUT DEVICE om Cuelux te laten werken met de gewenste MIDI controller. Het 'output device' wordt door Cuelux gebruikt om informatie naar de LEDs en faders van de gekozen MIDI controller terug te sturen.



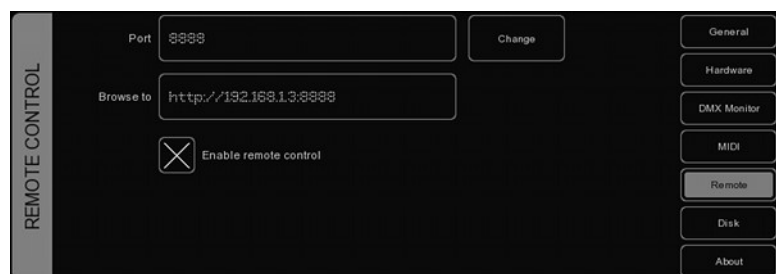
Kies daarna de MAP die correspondeert met de gewenste MIDI controller. Let op dat de MIDI controller op de computer aangesloten moet zijn voordat u Cuelux start; Cuelux zoekt alleen MIDI devices bij het opstarten. Gebruik na opstarten eventueel de REFRESH knop om opnieuw te zoeken naar MIDI apparaten.

Kijk op pagina 24 voor layouts van diverse MIDI maps. Een overzicht van alle door Cuelux ondersteunde MIDI controllers is te vinden op <http://www.cuelux.com/features/#midi>

## REMOTE

De Remote functie laat, op een smartphone of ander mobiel apparaat met een internetbrowser en in real time, de patch zien met adressen en dip-switch settings per fixture. Het is bovendien mogelijk de playback buttons op afstand te bedienen.

Om deze web based functie te gebruiken dient het vakje te zijn aangevinkt. Type in de browser van uw mobiele apparaat het exacte adres dat wordt getoond in het BROWSE TO veld.



Cuelux neemt het IP adres over van het netwerk interface van de computer. Dit IP adres kan niet in Cuelux worden gewijzigd, alleen in de netwerkinstellingen van de computer. Cuelux kiest het eerst beschikbare netwerk interface, zijn er meer (bijvoorbeeld bedraad netwerk en WIFI), dan is het niet mogelijk te kiezen. Dit betekent dat er wellicht een netwerk interface uitgeschakeld zal moeten worden om Cuelux te forceren het gewenste interface te gebruiken.



Op pagina 29 staan stap-voor-stap instructies om een iPhone te configureren voor deze functie.

## DISK

In het Disk veld kunnen show files worden geladen en opgeslagen. Een show-file bevat informatie over patch, playback assignments, cuelists, enz. Het is niet nodig om show files op te slaan; Cuelux slaat wijzigingen automatisch op. Door een file zelf op te slaan en een naam te kiezen voor het file kunnen meerdere lichtprojecten worden beheerd of back-up kopieën worden gemaakt.



Show files are worden opgeslagen in XML formaat op de volgende locaties:

Windows XP	C:\Documents and Settings\[username]\My Documents\Visual Productions\Cuelux
Windows Vista	C:\Users\[username]\Documents\Visual Productions\Cuelux
Mac OS X	/Users/[username]/Visual Productions/Cuelux
Ubuntu Linux	/home/[username]/Visual Productions/Cuelux

Een gekopieerd show file is eenvoudig te gebruiken op meerdere computers of zelfs met verschillende besturingssystemen.

## ABOUT

Dit veld toont het softwareversienummer.

## 4 PATCH

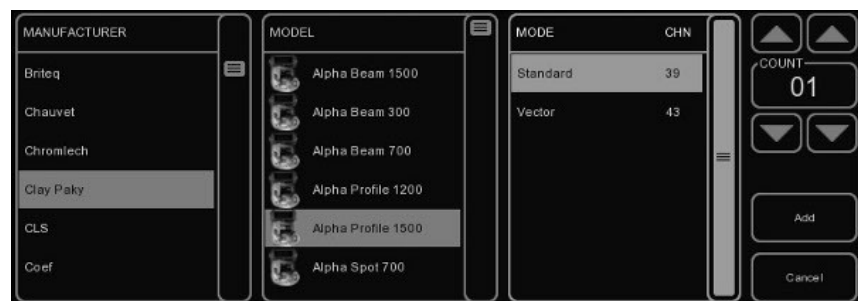
In de PATCH view worden de fixtures geconfigureerd die aangesloten zijn op Cuelux.



### Toevoegen

Klik 'ADD' om de Add Fixture dialoog te openen. Kies de uit de MANUFACTURER lijst de fabrikant en uit de MODEL lijst het type van de eerste toe te voegen fixture. Typ om snel een fabrikant te vinden de naam van de fabrikant op het toetsenbord. Tijdens het typen zal de lijst naar de juiste fabrikant springen.

Zoek in de MODEL lijst van de geselecteerde fabrikant het juiste model. Typ om snel een model te vinden het juiste model op het toetsenbord.



### Verwijderen

Om één of meer fixtures uit de patch te verwijderen: selecteer deze in de patch view door te klikken of te slepen en kies 'REMOVE'. Om alle fixtures te verwijderen uit de patch list: klik 'REMOVE' en houd tenminste 1 seconde ingedrukt.

### Vervangen

Als een show geprogrammeerd is voor een aantal fixtures en het blijkt dat deze in een andere mode staan of dat er zelfs totaal andere fixtures blijken te worden gebruikt kan de REPLACE functie helpen.

Selecteer de fixtures die vervangen moeten worden in de PATCH view en klik 'REPLACE'. Nu opent de CHANGE FIXTURE dialoog, die identiek is aan de ADD FIXTURE dialoog. Kies een andere mode voor het model, of kies zelfs een totaal ander model.

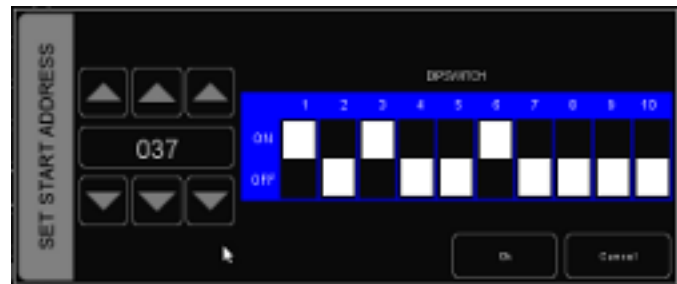
### Hernoemen

Selecteer om de fixtures een duidelijker naam te geven één of meer fixtures en kies 'RENAME'. Type een nieuwe naam voor het fixture en klik OK of <ENTER>. Als meerdere fixtures hernoemd zijn zal Cuelux de nieuwe fixturenaam automatisch aanvullen met 01, 02, 03, enz.

## Addresseren

Cuelux geeft fixtures automatisch een uniek DMX adres wanneer deze worden toegevoegd aan de patch, startend met het laagst beschikbare DMX adres in de configuratie. Klik op 'ADDRESS' wanneer toch een adres gewijzigd moet worden. Geef dan het nieuwe adres in en klik OK.

Wanneer meerdere fixtures waren geselecteerd zal Cuelux het eerste fixture het eerstvolgende beschikbare adres geven. Wanneer bijvoorbeeld 4 8-kanaals dimmers in de patch zijn geselecteerd, klik 'ADDRESS' en toets "101" in. Dit resulteert voor de geselecteerde dimmers in de adressen 101,109, 117 en 125.



## Eigenschappen

Het Fixture Properties venster wordt getoond als een fixture is geselecteerd en de PROPERTIES knop wordt gekozen.

In dit venster kunnen de functies INVERT PAN, INVERT TILT en SWAP PAN TILT worden gekozen wanneer het een moving light betreft.

Als het fixture werkt volgens RGB colour mixing meer geen DMX kanaal heeft voor intensity kan de functie VIRTUAL DIMMER worden geactiveerd. Hierdoor beschikt het fixture los van RGB controle toch over een dimmerfunctie.



## 5 PLAYBACKS

Playbacks zijn belangrijke elementen voor een op cuelists gebaseerde lighting controller zoals Cuelux. Cuelists worden niet direct geactiveerd, maar in plaats daarvan toegewezen aan een playback. De playbackfunctie maakt het mogelijk om de cuelist te starten ('Go'), te stoppen ('Release') of om andere parameters zoals intensity, speed, attack etc. in te stellen. Playbacks kunnen ook stacklists en groups bevatten.



Illustration 2: Playback Faders



Illustration 3: Playback Knoppen

Er zijn 2 playbacks: playback faders en playback knoppen. Ze werken op vergelijkbare wijze, maar het verschil is dat een playback knop geen intensity en flashfuncties heeft. Een playbackknop neemt echter minder plaats in in de Cuelux user interface. Playback knoppen zijn geschikter voor cuelists met attributen met vaste waarden zoals kleur, gobo, prisma en shutter. Aan de andere kant zijn playback faders beter geschikt voor niveau-afhankelijke instellingen zoals dimmer, RGB colour, iris, strobe etc.

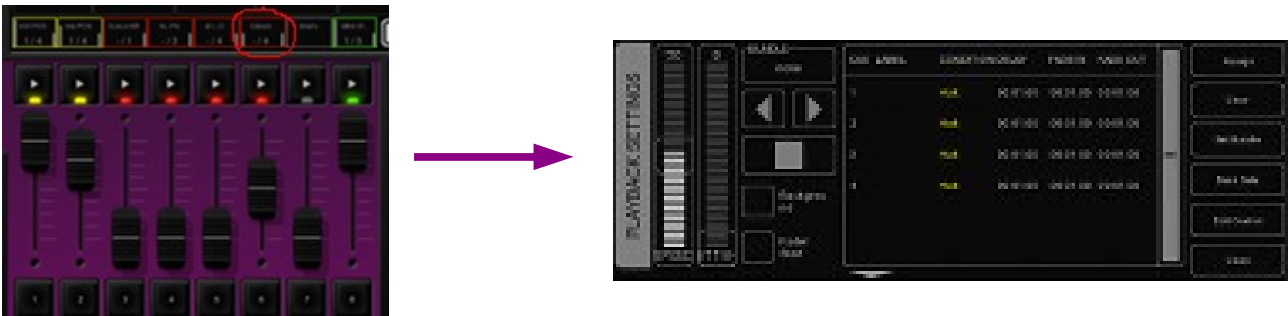
### Toewijzen

Een playback kan op 3 manieren worden toegewezen.

Als eerste: open het PLAY menu, selecteer een cel die correspondeert met de playback en klik op 'ASSIGN'. Selecteer in de dialoog die opent de Cuelist, Stacklist of Group die aan de playback moet worden toegewezen. Het PLAY menu kent tevens COPY/PASTE en Swap functionaliteit.



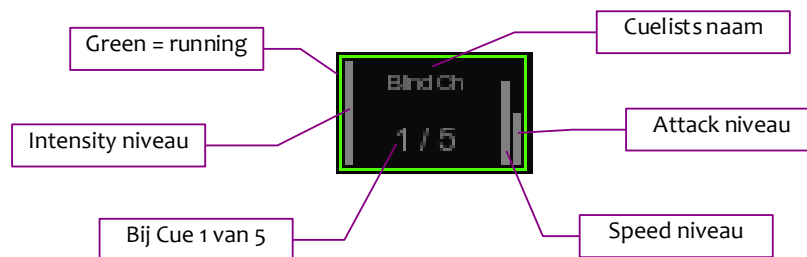
Als alternatief: dubbelklikken op de indicator net boven de playback fader/button toont het Playback Settings menu. Op 'ASSIGN' klikken toont het Assignment Playback menu.



Als laatste: toewijzen van playbacks kan ook door een nieuwe Cuelist, Stacklist of Group aan te maken in het hoofdscherm. De Cuelist, Stacklist of Group wordt dan impliciet toegewezen aan een playback. Zie het hoofdstuk Cuelist, Stacklist en Group voor uitleg.

## Indicator

De kleine rechthoekjes boven de playback fader/knop zijn 'indicators'. Zij geven basisinformatie over de inhoud van de playback.



## Background

Als een playback is ingesteld op 'background' zal deze automatisch starten als de Cuelux software wordt gestart. Bovendien zal een 'release all' commando de playback niet stoppen. ('Release all' wordt geactiveerd door de RELEASE knop meer dan één seconde ingedrukt wordt gehouden).

De background functie is handig voor cuelists met fixtures die niet uitgeschakeld mogen worden tijdens een show, zoals werklucht backstage.

## Fader Start

Wanneer faderstart is geactiveerd start de playback automatisch als de corresponderende fader omhoog geschoven of de flashknop ingedrukt wordt. De playback stopt automatisch als de fader naar beneden is of als de flashknop nogmaals wordt ingedrukt.

## Bundle

Playbacks kunnen gebundeld worden zodat deze wederzijds exclusief werken: de playbacks in een bundel wisselen elkaar af zodat er telkens maar één actief is. Wanneer een playback gestart wordt zal deze automatisch de playbacks in dezelfde bundel starten. Er kunnen maximaal 20 verschillende bundels worden geprogrammeerd.

Bundels kunnen handig zijn wanneer een aantal playbacks cuelists besturen voor dezelfde fixtures, vooral als deze cuelists HTP attributen bevat zoals dimmer.



## Sub-masters

Wanneer een Group aan een playback knop wordt toegewezen kunnen eenvoudig en snel alle fixtures in die Group in één keer worden geselecteerd. Wanneer een Group aan een playback fader wordt toegewezen fungeert de PLAY knop als selectieknop voor die Group. De fader regelt live de intensiteit van die groep.

## Banksafe

Soms zijn cuelists of submasters zo vaak of snel nodig dat het handig is om deze vanuit elke bank te kunnen starten. Ga hiervoor naar het PLAY menu, selecteer de playback en klik op Bank Safe.

## 6 GROEPEN

In het GROUP menu worden groepen van fixtures en of sub-fixtures aangemaakt. Dit vergemakkelijkt het kiezen van (sub-) fixturegroepen en maakt het mogelijk om met submasters per groep te werken. (zie pagina 11 voor meer informatie over Playbacks).



### 6.1 EEN GROEP AANMAKEN

Voeg een knop toe met de ADD knop links. Selecteer de nieuwe groep en voeg fixtures toe door op de 'ADD' knop rechts in het display te klikken. De volgende dialoog wordt getoond.

Selecteer fixtures in de FIXTURES of SUBS lijst. Klik '>>' om de geselecteerde fixtures toe te voegen aan een groep. Een group kan ook

worden aangemaakt door in het hoofdscherm de huidige fixture selectie op te slaan onder een playback. De group wordt dan automatisch opgeslagen onder deze playback. Dat gaat als volgt:

1. Zorg dat de Programmer leeg is (klik 2x op CLEAR)
2. Selecteer de fixtures
3. Klik op RECORD
4. Klik op de GO knop van een lege playback.



### 6.2 AUTO CLASS & AUTO MODEL

De software kan automatisch groepen creëren. Klik op 'AUTO CLASS' in het GROUP menu en de software zal automatisch groepen per fixture-type aanmaken. Klik op 'AUTO MODEL' en de software zal groepen per model aanmaken.

### 6.3 SUB-FIXTURES

Cuelux werkt volgens het sub-fixtures concept. Dat wil zeggen dat fixtures onderverdeeld kunnen zijn in sub-fixtures, zoals een 10-kanaals dimmerrack -in onze definitie- slechts één fixture is met 10 sub-fixtures. Dit geldt ook voor LED fixtures die zijn opgebouwd uit segmenten/pixels. Op deze wijze zal het maximum aantal van 48 fixtures niet snel overschreden worden (480 dimmerkanalen zijn immers 48 dimmerracks van elk 10 kanalen). Voor dit concept is gekozen omdat het patchen eenvoudiger is; voeg slechts de fysieke fixtures toe aan de patch en nadenken over startadressen per dimmerkanaal of, nog erger, per LED segment, is niet meer nodig.

## 7 CUELISTS

Een lichtstand wordt opgeslagen in een 'Cue' en cues worden opgeslagen in cuelists. Een cuelist bevat één of meer cues. Er kunnen meerdere cuelists zijn die elk een deel van de show besturen, of er is één enkele cuelist die een gehele show bestuurt.

Cues kunnen worden aangemaakt in het hoofdscherm of in het CUE menu. In dit hoofdstuk worden beide manieren besproken.

### 7.1 TRACKING

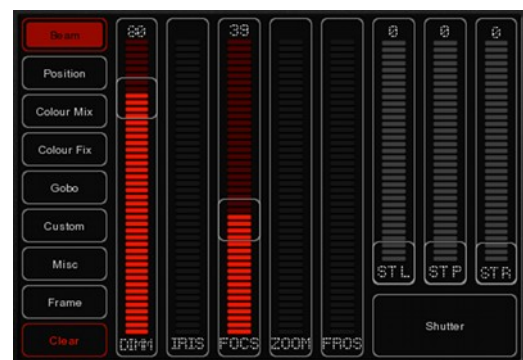
Op cuelists gebaseerde lighting controllers werken volgens het tracking of volgens het non-tracking principe. Cuelux is een tracking console. Tracking wil zeggen dat alleen de veranderingen in een cuelist worden opgeslagen. Als een lamp dezelfde instelling heeft in twee opeenvolgende cues hoeft de waarde voor de tweede cue niet te worden opgeslagen. Een niet veranderde waarde blijft dus opgeslagen in opeenvolgende cues.

### 7.2 CUELISTS AANMAKEN IN HET HOOFDSCHERM

De snelste manier om een cuelist aan te maken is via het hoofdscherm. De knoppen RECORD, LOAD en DELETE maken dit op eenvoudige wijze mogelijk.

#### Programmer

Maak om een cue op te slaan eerst een bepaalde lichtstand (scene). In de Programmer kan een scene worden aangemaakt. Selecteer een fixture, het Programmer venster toont nu alle mogelijkheden van het gekozen fixture. Hier kunnen diverse instellingen en parameters van het fixture worden gewijzigd zoals dimmerniveau, kleur of gobo. Ook kunnen fixtures worden ge-deselecteerd en kan een ander fixture worden gekozen. De waarden blijven in het geheugen van de Programmer opgeslagen.



#### Clear

Waarden en instellingen die zijn opgeslagen in de Programmer houden prioriteit. Er kan bijvoorbeeld een cuelist actief zijn die een bepaalde dimmer op 50% zet, maar als de Programmer een dimmerstand van 10% aangeeft voor dat fixture zal deze dimmer op 10% worden gezet. Daarom is het belangrijk de Programmer te wissen wanneer het programmeren gereed is.

Klik op 'CLEAR' om alle instellingen van het huidige fixture te wissen. Klik twee keer om alle instellingen te wissen, ook voor de niet-geselecteerde fixtures.

#### Attributen verwijderen uit de Programmer

Klik op 'DELETE' en klik op het attribuut of de attribuutpagina in de Programmer om een attribuut te verwijderen uit het Programmergeheugen. Zo kan het niet worden opgenomen in een cue.

#### Fijninstellingen

Sommige fixtures ondersteunen 16-bit waarden voor hun attributen. Gebruik de CTRL knop in



combinatie met het muiswiel om kleine veranderingen te maken en zo optimaal gebruik te maken van de 16-bit resolutie.

### Flip

Een moving head (yoke type, geen scanner) kan een bepaalde positie bereiken met twee verschillende pan/tilt coördinaten. Wanneer de programmer posities van één of meer moving heads bevat kan de FLIP knop worden gebruikt om dezelfde positie te bereiken met de tegenovergestelde pan/tiltcoördinaten.

### Een cue opslaan

Wanneer een scene met de Programmer is opgebouwd kunnen de ingestelde waarden worden overgezet naar een nieuwe cue:

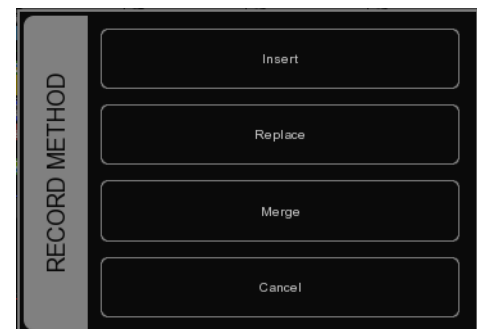
- Klik op de RECORD knop
- Klik op de GO knop voor een lege playback

Er wordt een nieuwe cuelist aangemaakt waarvan de eerste cue de scene in de Programmer is. De cuelist wordt automatisch toegewezen aan de playback. Herhaal om volgende cues aan de cuelist toe te voegen.

### Een cue aanpassen

Zorg ervoor dat, om een cue aan te passen, de betreffende cuelist actief is. Stap met de 'PLAY' knop naar de te wijzigen cue. Selecteer de fixtures die gewijzigd moeten worden en verander de attributen in de Programmer. Er kunnen ook attributen worden toegevoegd. Of voeg fixtures toe door ze te selecteren en de parameters te wijzigen zoals ze in de cue moeten worden opgeslagen.

Klik op 'RECORD' en daarna op de PLAY knop van de cuelist waar de te wijzigen cue actief is. Een venster opent en vraagt wat te doen. Kies 'MERGE' om de actieve informatie in de Programmer samen met de cue op te slaan.



### Waarden of fixtures verwijderen

Om waarden of fixtures uit een cue te verwijderen wordt de complete cue in de programmer geladen, worden de cues veranderd en wordt de Programmer mee opgeslagen om zo de oude informatie te vervangen.

Zorg dat de cue actief is door de cuelist te starten. Stap met de PLAY knop door de cues naar de te veranderen cue. Laad de te veranderen cue in de Programmer met de LOAD knop en klik op de PLAY knop van de cuelist. Alle informatie van de huidige cue wordt nu in de Programmer geladen.

Selecteer een te verwijderen fixture in de Programmer en klik één keer op 'CLEAR' om het te verwijderen. Selecteer een fixture waarvan de attributen verwijderd moeten worden in de Programmer, klik 'DELETE' en klik op het attribuut of de attributenpagina. Deze actie verwijdert de attribuut of complete attributenpagina uit de Programmer.

Klik 'RECORD' en klik de PLAY toets van de cuelist met de actieve cue om de Programmer weer op te slaan in de cue. Kies in het nu geopende venster 'REPLACE' om de cue te vervangen door de informatie in de Programmer.

## 7.3 EEN CUELIST VERANDEREN VIA HET MENU

Naast het werken in het hoofdscherm kunnen cuelists ook gewijzigd worden via het CUE menu. Ofschoon in het CUE menu ook nieuwe cuelists kunnen worden aangemaakt, is dit menu meer ingericht voor het wijzigen van cuelists die zijn aangemaakt in het hoofdscherm.

Open het CUE menu om een bestaande cuelist te wijzigen. Kies een cuelist en klik 'EDIT' om de cuelist editor te openen. Nu kunnen de eigenschappen van de cuelist en afzonderlijke cues worden gewijzigd.

De volgende cuelist eigenschappen kunnen worden gewijzigd:

### Chase

Een cuelist zal niet meer de tijden en voorwaarden in de cuelist volgen als 'CHASE' is gekozen. De cuelist wordt nu afgespeeld als een Chase. De crossfade kan worden veranderd met de 'ATTAK' fader. De snelheid van de Chase is gekoppeld aan het Chase tempo, links onderaan het Cuelux hoofdscherm. Alle Cuelists die op Chase zijn gezet synchroniseren hun snelheid aan dit Chase tempo. In de Cuelist Editor kan ook een temporegeling worden gekozen.

1/1: Chase naar volgende stap op elke beat van het Chase tempo.

1/2: Chase naar volgende stap op elke 2 beats van het Chase tempo.

1/4: Chase naar volgende stap op elke 4 beats van het Chase tempo.

Etc.

Speed

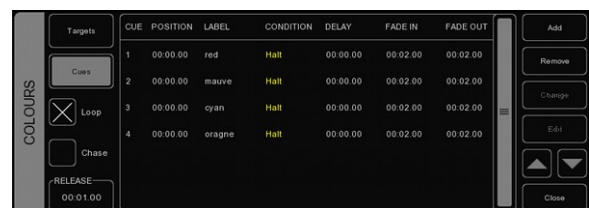
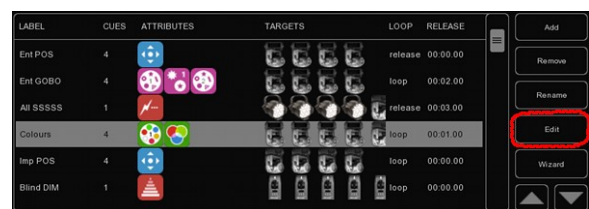
Speed/snelheid regelt de afspeelsnelheid van de cuelist. 50% geeft normale snelheid aan, op basis van de geprogrammeerde timing per cue. Het veranderen van de playbacksnelheid heeft effect op alle cues in de cuelist.

## 7.4 EEN CUE WIJZIGEN VIA HET MENU

De volgende eigenschappen kunnen per cue worden gewijzigd:

### Label

Het label is de naam van de cue.



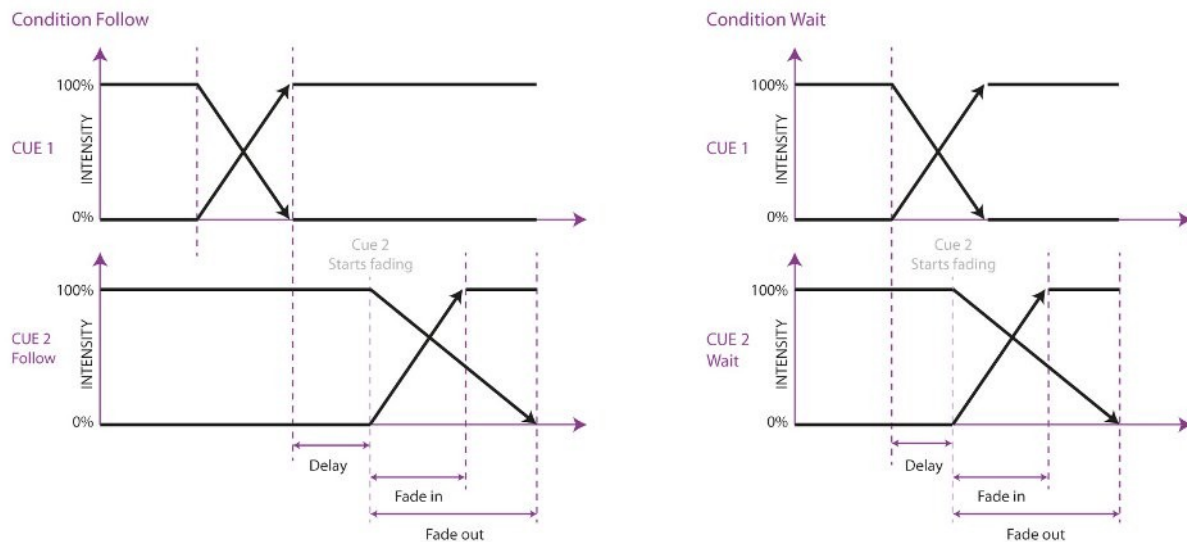
## Condition

De Condition bepaalt hoe de cue zal worden gestart. Er zijn 3 conditions:

Halt	de cue wordt gestart door de GO button in te drukken.
Follow	de cue wordt gestart zodra de voorgaande cue is uitgefaded.
Wait	de cue wordt direct gestart nadat de voorgaande cue is gestart.

## Cue Timing

Zie onderstaand diagram ter uitleg van de verschillende timings in combinatie met de Cue Condition.



### Delay

De delaytijd (in seconden) is de tijd tussen de start en daadwerkelijke start van de fade-out van de cue.

### Fade In

De fade In tijd (in seconden) is de fade tijd voor alle dimmers fading in (dimmerwaarden gaan OMHOOG) in de cue en alle andere fading attributen (zoals color mix, position).

### Fade Out

De fade Out tijd (in seconden) is de fade tijd voor alle dimmers fading out (dimmerwaarden gaan OMLAAG) in de cue. Klik en sleep om meerdere eigenschappen voor diverse cues te selecteren, zoals fade in voor meerdere cues of delay & fade in voor meerdere cues.

## Edit

De waarden van een cue kunnen ook gewijzigd worden in de Cue Editor. Kies een cue en kies 'EDIT'.

## Insert

Gebruik 'Insert' om een attribuut aan de cue toe te voegen.

## Delete

Gebruik 'Delete' om een attribuut uit de cue te verwijderen. De kolom Attribute blijft zichtbaar totdat de attributen uit elke cue zijn verwijderd.

## Change

Kies één of meer waarden en klik 'Change' om deze te wijzigen.

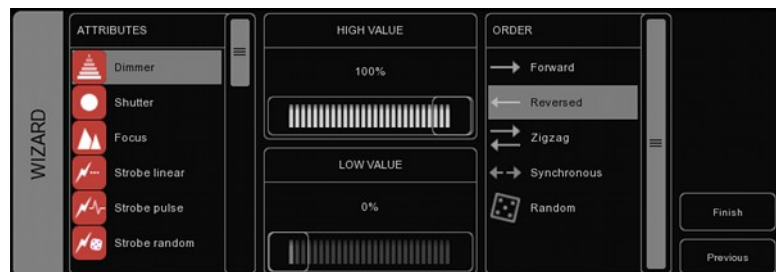
## 7.5 WIZARD

De Wizard kan automatisch speciale cuelists genereren die met de hand lastig te programmeren zijn. Om de gegenereerde cuelist te gebruiken moet deze wel aan een playback zijn toegewezen. Zie pagina 11.



### Chase

De Wizard kan een Chase genereren die loopt over diverse fixtures. Alleen door de fixtures ondersteunde attributen kunnen worden gekozen. De Wizard biedt ook verschillende loopvolgorden voor en Chase: forward, reverse, zigzag, synchronous of random.



### Test Sequence

De Wizard kan ook een sequence aanmaken voor het testen van fixtures. Gebaseerd op de personality file van een fixture genereert de Wizard cues voor elk attribuut van dat fixture. Eén test sequence per type fixture wordt geadviseerd.



## 8 STACKLISTS

Stacks kunnen worden toegepast om meerdere cuelists te combineren in één effect. Zij kunnen on-the-fly (live) worden gebruikt of worden geprogrammeerd en worden toegewezen aan een playback.



### 8.1 STACKS LIVE GEBRUIKEN

Klik om tijdens live gebruik meerdere playbacks tegelijk te starten op de STACK knop en vervolgens op de PLAY knoppen van de playbacks die tegelijk moeten starten. Zodra de STACK knop weer wordt ingedrukt starten de geselecteerde playbacks tegelijk.

### 8.2 STACKLISTS OPNEMEN

Als regelmatig dezelfde playbacks gestart worden is het handig om de stacks in een stacklist op te slaan. Klik daarvoor op de STACK knop. Klik dan op de PLAY knoppen van de playbacks die tegelijk moeten starten en kies 'RECORD'. Kies nu de PLAY knop van een lege playback fader of knop. Er wordt een nieuwe stacklist aangemaakt met de nieuwe stack.

### 8.3 STACKLIST WIJZIGEN

Open het Stack menu of dubbelklik op de Playback indicator boven de playback knop of fader waar de stacklist is opgenomen om een stacklist te wijzigen.



De stacklist heeft diverse parameters die gewijzigd kunnen worden.

#### Loop

Dit vakje bepaalt of de stacklist stopt na het afspelen van de laatste stack of dat deze teruggaat naar de eerste stack en blijft spelen in een lus totdat de stacklist handmatig gestopt wordt.

#### Label

Elke stack kan een eigen naam krijgen.

#### Condition

Net als bij het maken van cues kunnen de parameters voor elke stack worden ingesteld, hoewel voor stacks alleen 'Halt' en 'Follow' worden ondersteund.

#### Delay

Een kan een vertragingstijd worden ingesteld tussen het starten van de stack en het actief worden van de cuelist.

## 9 GLOBALS

In het hoofdscherm van Cuelux zijn 3 GLOBALS te vinden voor FOG, STROBE en BLINDER. Deze knoppen kunnen direct worden gebruikt zonder cuelists te hoeven programmeren. Als deze fixtures worden gepatcht herkent de software deze automatisch en wijst ze toe aan de betreffende GLOBAL.



### Fog

Alle mistmachines in de configuratie worden geactiveerd zolang de knop wordt ingedrukt.

TIP: De FOG global functie slechts voor een beperkt aantal mistmachines gebruiken? Maak een groep aan met de naam “fog” en voeg de gewenste mistmachines toe aan deze groep om ze te beturen met de FOG global.

### Strobe

Alle stroboscopen knipperen zolang de knop is ingedrukt.

TIP: meer strobelicht nodig? Maak een groep aan, hernoem in “strobe” en voeg fixtures toe aan deze groep. Vergeet niet om ook de stroboscopen handmatig aan de strobe-groep toe te voegen!

### Blinder

Alle fixtures in de groep “blinder” zullen op 100% intensiteit flashen zolang deze knop is ingedrukt.

Omdat Cuelux niet weet op welke dimmerkanalen de blinders zijn aangesloten dient een groep met de naam “blinder” aangemaakt te worden met daarin de dimmerkanalen of fixtures die als blinder gebruikt moeten worden.

## 10 TEMPO CONTROL

Alle cuelists met de eigenschap CHASE aan worden aangestuurd door het Tempo. De Tempo bedieningssectie is links onder in het Cuelux hoofdscherm te vinden.

Met de TEMPO knop onder het display kan de snelheid worden gewijzigd. Klik in het TEMPO venster en sleep omhoog (tempo UP) of sleep naar rechts (tempo DOWN).

### Break

Klik op de 'BREAK' toets onder het tempo display om alle chases te pauzeren. Klik nogmaals om de chases weer door te laten gaan.

### MIDI Clock

Het Chase Tempo kan worden gekoppeld met een MIDI device dat is aangesloten en geselecteerd in MIDI Options (zie Hoofdstuk MIDI Controllers ). Een door sequencer-software uitgestuurd MIDI clock-sigitaal kan Cuelux exact aansturen tijdens bijvoorbeeld een concert.

Om het Cuelux Tempo door de MIDI klok te laten sturen moet het display op MIDI worden gezet. Houd 'TEMPO' langer dan een seconde ingedrukt om naar MIDI mode te gaan. Druk nogmaals op 'TEMPO' om weer terug te keren naar 'manual' mode.



Illustration 4: Manual mode



Illustration 5: MIDI mode

## 11 HOT-KEYS

Afhankelijk van het actuele scherm, menu of dialoog zijn de meeste muishandelingen ook toegewezen aan toetsen op het toetsenbord. Deze 'hot-keys' kunnen de bediening aanzienlijk versnellen. Hieronder volgt een samenvatting van de belangrijkste schermen in Cuelux.

### Hoofdscherm

F1-F8: playback knop go  
F9-F10: playback knop bank down-up  
1-8: playback fader go  
Q-I: playback fader flash  
Pagina down/up: playback fader bank down/up  
Home: Pagina 1-24  
End: Pagina 25-48  
/\*-: globals  
pause/break: break  
ctrl+S: stack  
backspace: release  
INS: record  
ctrl+L: load  
DEL: delete  
Tab: tempo tap  
left/right: selectie left/right

### Patch menu

INS: toevoegen  
DEL: verwijderen  
F2: hernoemen  
Enter: address  
F3: eigenschappen

### Groep menu

Ins: toevoegen group/member  
Del: verwijderen group/member  
F2: hernoemen  
Tab: switch focus

### Stack menu

Ins: toevoegen  
Del: verwijderen  
F2: hernoemen  
Enter: bewerken

### Cue menu

Ins: toevoegen  
Del: verwijderen  
F2: hernoemen  
Enter: bewerken  
W: wizard

### Play menu

Tab: wisselen tussen buttons/faders  
Enter: assign  
Del: clear  
B: bundle  
S: swap



## 12 MIDI CONTROLLERS MIDIMAPS

Cuelux ondersteunt diverse MIDI controllers. Knoppen en faders op de controllers kunnen worden toegewezen aan Cuelux functies in de user interface zoals in Cuelux vastgelegd. Hieronder volgen deze functies voor de diverse ondersteunde MIDI controllers.

### Generic Midi-map

Naast de vaste mapping voor bepaalde controllers is ook een algemene MIDI map beschikbaar. Zo kunnen functies van de Cuelux software via MIDI worden toegewezen aan 'Note' of 'Control Change' berichten. Deze MIDI map is bedoeld om Cuelux te laten werken met externe MIDI software zoals sequencers of Digital Audio Workstations.

### Elation MIDIcon

De Elation MIDIcon ondersteuning is Plug & Play.

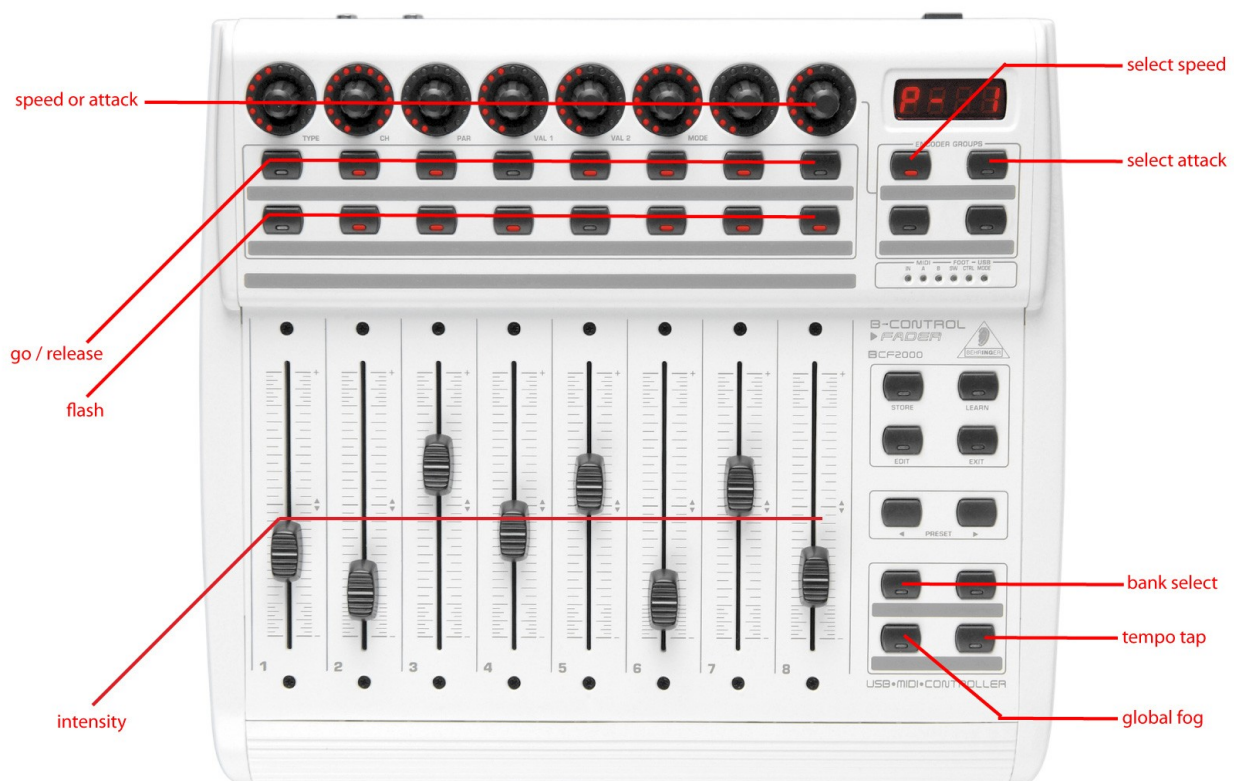


## Behringer BCF-2000

De Behringer BCF-2000 ondersteuning is 'Plug&Play'. Voor optimaal gebruik wordt echter een Sysex bestand met een Cuelux preset meegeleverd dat zich bij Windows systemen bevindt in de map "Program Files/Visual Productions/Cuelux/Sysex/". Het bestand kan ook gevonden worden op het forum: <http://forum.visualproductions.nl>. Dit Sysex bestand kan in de BCF-2000 worden geladen met één van de volgende 2 gratis tools:

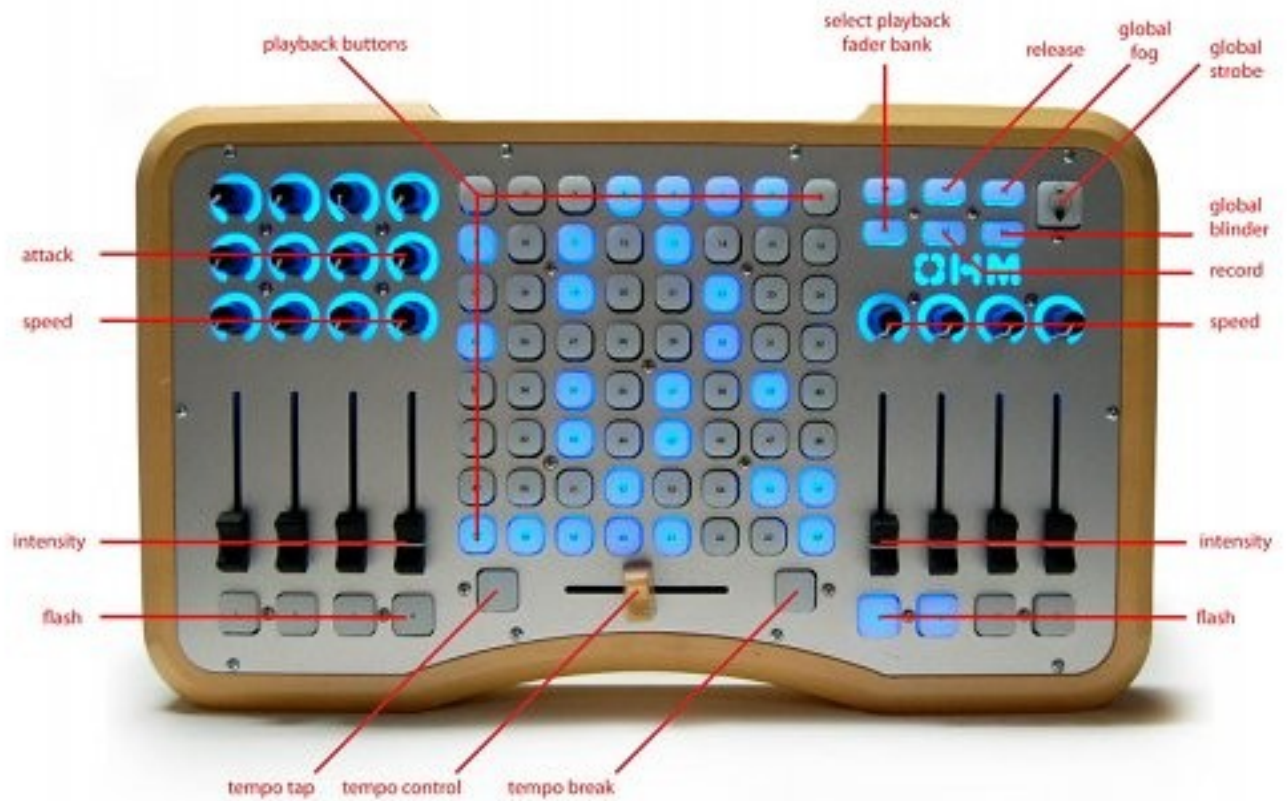
- Midi-OX for Windows: <http://www.midiox.com>
- SyEx Librarian for Mac OS X: <http://www.snoize.com/SyExLibrarian/>

Nadat het Sysex bestand met de preset in de BCF-2000 is geladen bevindt het zich in een tijdelijk geheugen. Als de BCF-2000 wordt uitgeschakeld zal de preset dan ook worden gewist. klik daarom na laden van de preset in de BCF-2000 op 'STORE' en gebruik de PRESET knoppen om een presetnummer te selecteren waar de preset moet worden opgeslagen. Klik daarna nogmaals op 'STORE'. De preset is nu opgeslagen in de BCF-2000.



## Livid Instruments Ohm64

De Livid Instruments Ohm64 ondersteuning is Plug & Play.



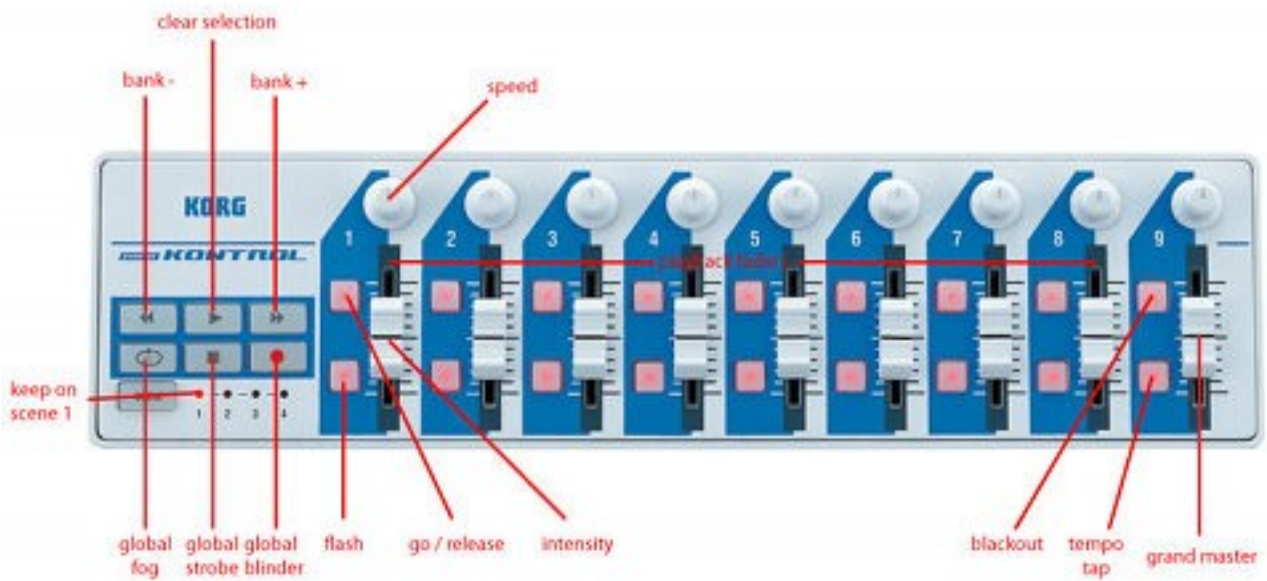
## Novation Launchpad

De Novation Launchpad ondersteuning is Plug & Play.



## Korg nanoKontrol

De Korg nanoKontrol ondersteuning is Plug & Play.



## 13 IPHONE REMOTE

Met de Cuelux Remote kunnen de patches, adressen en dipswitchinstellingen per fixture in real-time worden bekeken en kunnen de playback knoppen op afstand worden bediend.

Volg de volgende stappen om de Cuelux Remote op de iPhone te gebruiken.

### Stap 1

Verbind de iPhone via WiFi met Cuelux

Zorg dat de computer waarop Cuelux draait en de iPhone via WiFi verbonden zijn. (bijvoorbeeld via een simpele WiFi router in de afbeelding).

### Stap 2

Activeer Cuelux Remote:

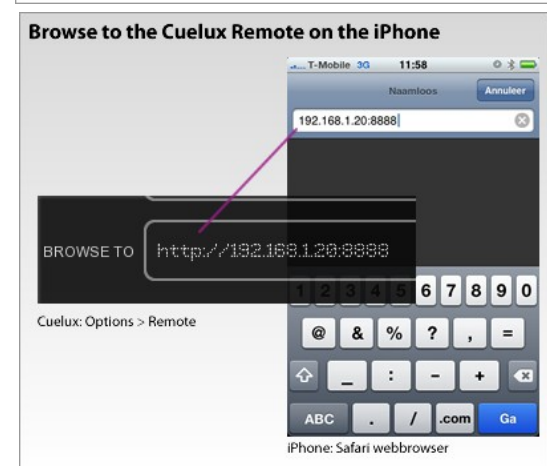
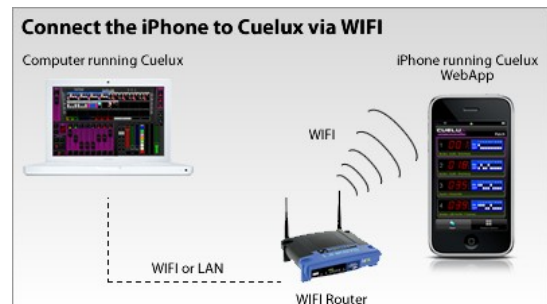
Ga naar Options->Remote en klik 'ENABLE REMOTE CONTROL'

### Stap 3

Browse met de iPhone naar het adres dat Cuelux weergeeft bij 'BROWSE TO' in Options->Address

### Stap 4

Klaar!



## 14 PERSONALITY FILES

Fixtures verschillen vaak in de manier waarop ze door DMX worden bestuurd. Cuelux gebruikt 'personality files' (ook wel 'profiles/profielen' genoemd) om te bepalen hoe de fixtures via DMX moeten worden aangestuurd. Om een fixture te patchen moet een fixture worden gekozen uit een lijst van ondersteunde personality files (zie pagina 9). Dit hoofdstuk beschrijft hoe aanvullende personality files aangemaakt kunnen worden wanneer een fixture niet in de lijst voorkomt.

### 14.1 GENERIC

Sommige fixtures gebruiken identieke DMX commando's. Deze universele fixtures (zoals dimmers, mistmachines, RGB LED fixtures) staan in de 'Generic' collectie in de fixturebibliotheek.

### 14.2 NIEUWE PERSONALITIES AANVRAGEN

Visual Productions creëert op verzoek gratis personality files voor fixtures die nog niet in de bibliotheek zijn opgenomen. Stel de vraag op het Visual Productions forum (<http://forum.visualproductions.nl>) en voeg een link toe naar de gebruiksaanwijzing of lijst met DMX waarden van het gewenste fixture.

Na ontvangst van het personality file van Visual Productions moet het, vóór het opstarten van Cuelux, gekopieerd worden naar de volgende locatie:

Windows XP	C:\Documents and Settings\[username]\My Documents\Visual Productions\Common\Personalities\Factory
Windows Vista	C:\Users\[username]\Documents\Visual Productions\Common\Personalities\Factory
Windows 7	C:\Users\[username]\Documents\Visual Productions\Common\Personalities\Factory
Mac OS X	/Users/[username]/Visual Productions/Common/Personalities\Factory
Ubuntu Linux	/home/[username]/Visual Productions/Common/Personalities\Factory

### 14.3 ZELF EEN PERSONALITY AANMAKEN

Als een personality buiten kantooruren nodig is of als het echt dringend nodig is kan het handig zijn deze zelf aan te maken. Of er is geen manual beschikbaar, dus er moet via trial-and-error getest worden op het fixture.

Voor deze gevallen is de Personality Builder ontworpen. Dit is een apart programma om zelf personality files die worden gebruikt door Cuelux aan te maken of te wijzigen. De Builder is gratis voor Cuelux gebruikers en kan worden gedownload van <http://cuelux.com/downloads>.

Zie voor een gedetailleerde omschrijving van de Builder vanaf pagina 31.

## 15 PERSONALITY BUILDER

De Personality Builder is een programma waarmee personality files die door Cuelux worden gebruikt kunnen worden aangemaakt of gewijzigd. De software is beschikbaar voor Mac en Windows en kan gratis worden gedownload van <http://www.cuelux.com/downloads>.

### 15.1 ALGEMEEN

De Personality Builder bestaat uit 2 secties: de Factory (fabrikant) sectie en de User (gebruiker) sectie.

In de Factory sectie kan niets worden gewijzigd, dit zijn de vaste personality files zoals deze worden meegeleverd door Visual Productions. De User sectie omvat de ‘‘User Manufacturers’’ die door de gebruiker kunnen worden gewijzigd met behulp van de Builder.

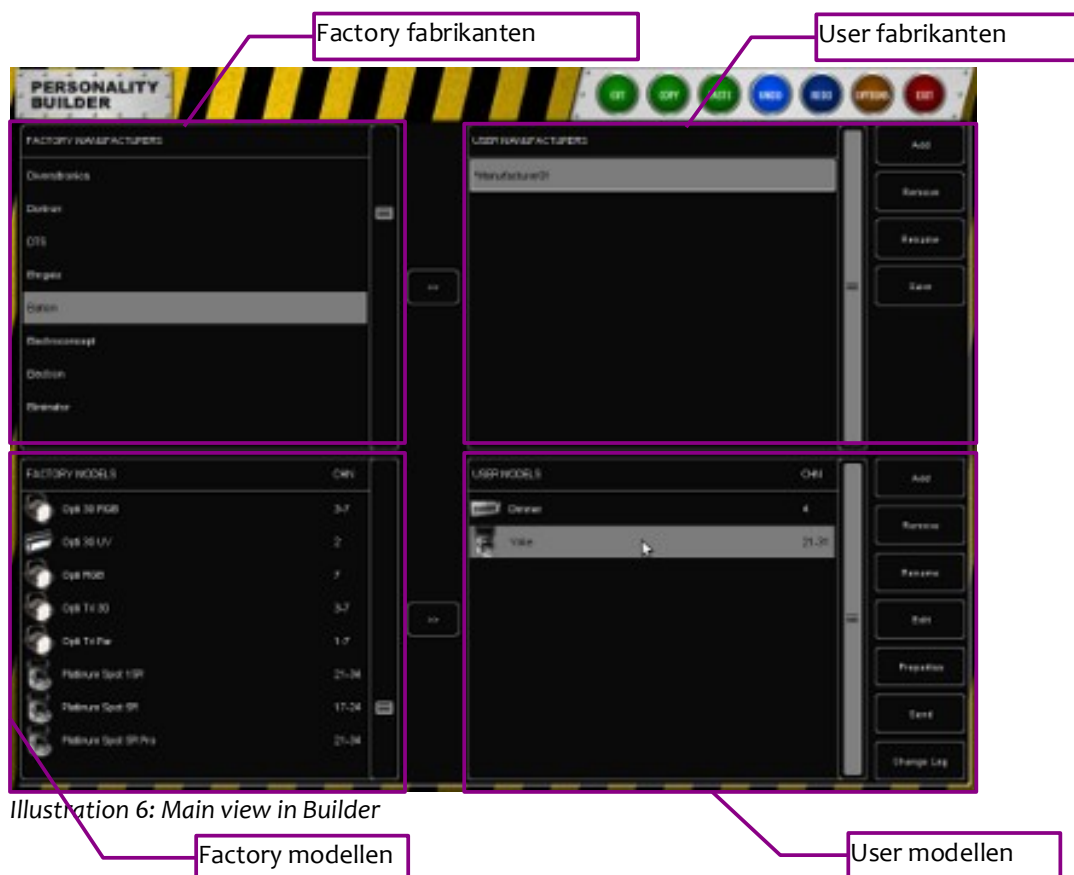


Illustration 6: Main view in Builder



## 15.2 DMX DIAGRAM

Het DMX diagram toont welke DMX kanalen in gebruik zijn en welke niet.

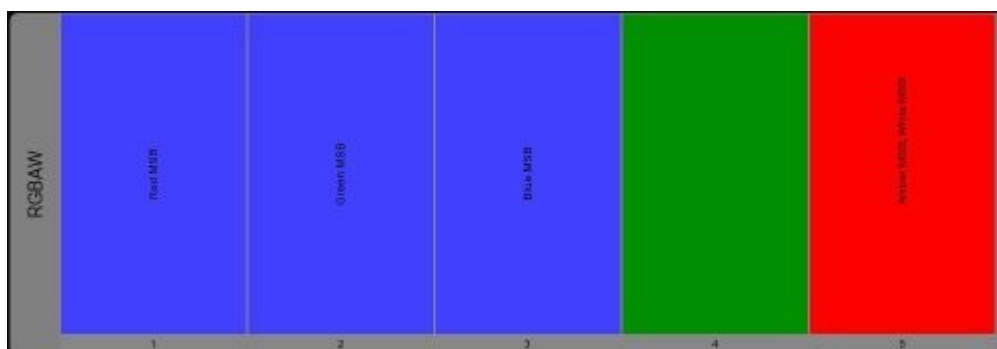
Ook is eventuele overlap in DMX kanalen te zien. Voor sommige fixtures is een overlap noodzakelijk, maar een overlap kan ook wijzen op een fout.

### Legenda

**Groen:** toont de nog beschikbare ruimte in een DMX kanaal

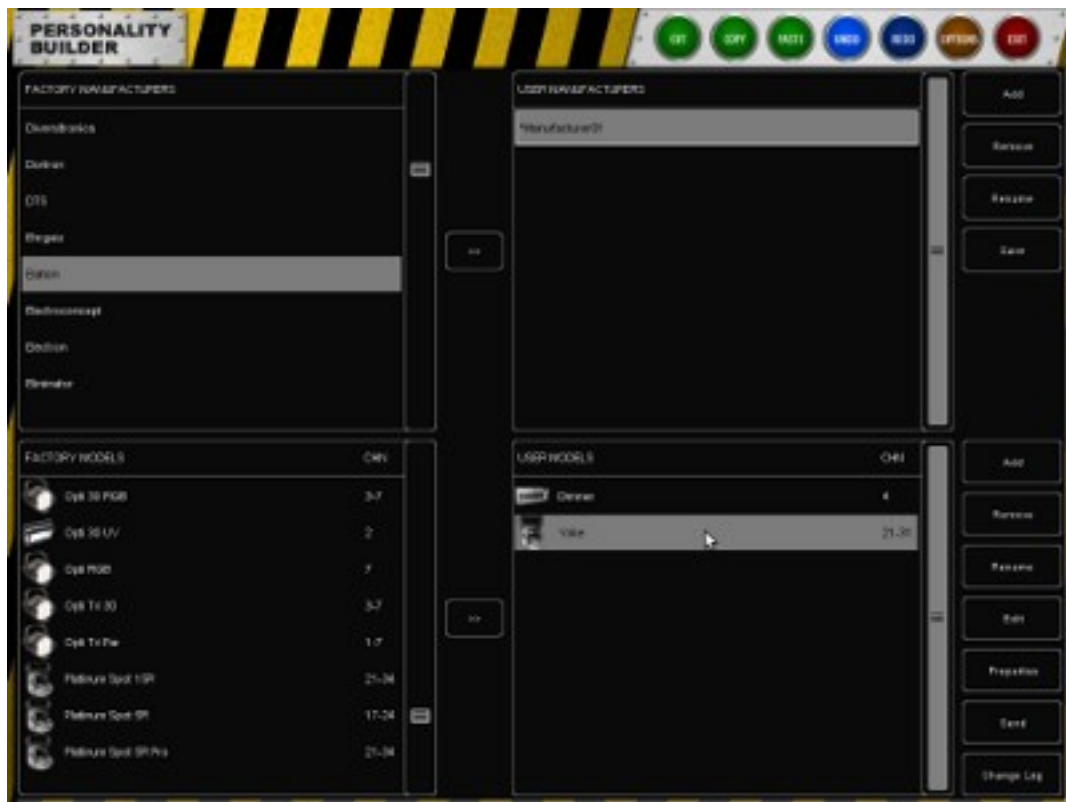
**Blauw:** toont de gebruikte ruimte in een DMX kanaal

**Rood:** toont een overlap



## 15.3 WERKEN MET PERSONALITIES

Hoewel de fabrikantenfiles niet kunnen worden gewijzigd, kunnen deze wel worden gekopieerd naar de 'User Manufacturer' sectie om ze daar te wijzigen.



### Kopiëren van een fabrikant

Kopieer een fabrikantenfile naar de 'User Manufacturer' sectie om een nieuw model aan een fabrikant toe te voegen:

Selecteer de fabrikant en klik op '>>'

De fabrikant is nu naar de 'User Manufacturer' sectie gekopieerd. Bestaande modellen kunnen worden gewijzigd of nieuwe worden aangemaakt.

### Kopiëren van een model

Het is ook mogelijk om een fabrikantenmodel toe te voegen aan de 'User Manufacturer' sectie.

Kies de gebruikersfabrikant en selecteer daarna het fabrieksmodel dat gekopieerd moet worden.

Kies '>>' naast het modelvenster om het fabrieksmodel naar de 'User Manufacturer' sectie te kopiëren.

Nu kunnen bestaande fabrikantenmodellen worden gewijzigd zonder dat een nieuwe model vanaf het begin moet worden gecreëerd.

### Aanmaken van een nieuwe fabrikant

Klik 'ADD' naast de 'User Manufacturer' sectie om een nieuwe fabrikant toe te voegen aan de gebruikersbibliotheek.

Er wordt nu een fabrikant 'Manufacturer01' toegevoegd. Klik 'RENAME' om deze te hernoemen.

**Aanmaken van een nieuw model**

Selecteer een 'User Manufacturer' en klik op de ADD knop, naast het User Models venster, om een nieuw model aan te maken.

Klik 'RENAME' en geef de nieuwe naam in van dit fixture.

**Opslaan**

Klik op de Save knop naast de 'User Manufacturer' sectie wanneer de personality gewijzigd is. Zo wordt de Manufacturer op schijf opgeslagen.

Een \* vóór de fabrikantnaam wil zeggen dat deze is gewijzigd maar nog moet worden opgeslagen.

## 15.4 MODEL EIGENSCHAPPEN

Selecteer het model dat gewijzigd moet worden in het hoofdscherm en klik 'PROPERTIES' (eigenschappen).



In deze dialoog kunnen de volgende attributen worden toegevoegd:

### Alias

Het Alias veld definieert een standaard naam wanneer dit model in Cuelux gepatcht wordt. Als dit veld leeg gelaten wordt gebruikt Cuelux in plaats daarvan de naam van het model.

### Angle Pan

Maximale pan-bereik. Als het fixture geen moving light is hoeft dit veld niet te worden ingevuld.

### Angle Tilt

Maximale tilt-bereik. Als het fixture geen moving light is hoeft dit veld niet te worden ingevuld.

### Matrix Width

Breedte van de matrix; door het ingeven van de breedte berekent Cuelux zelf de hoogte van de matrix, afhankelijk van het aantal sub-fixtures.

### Matrix Mapping

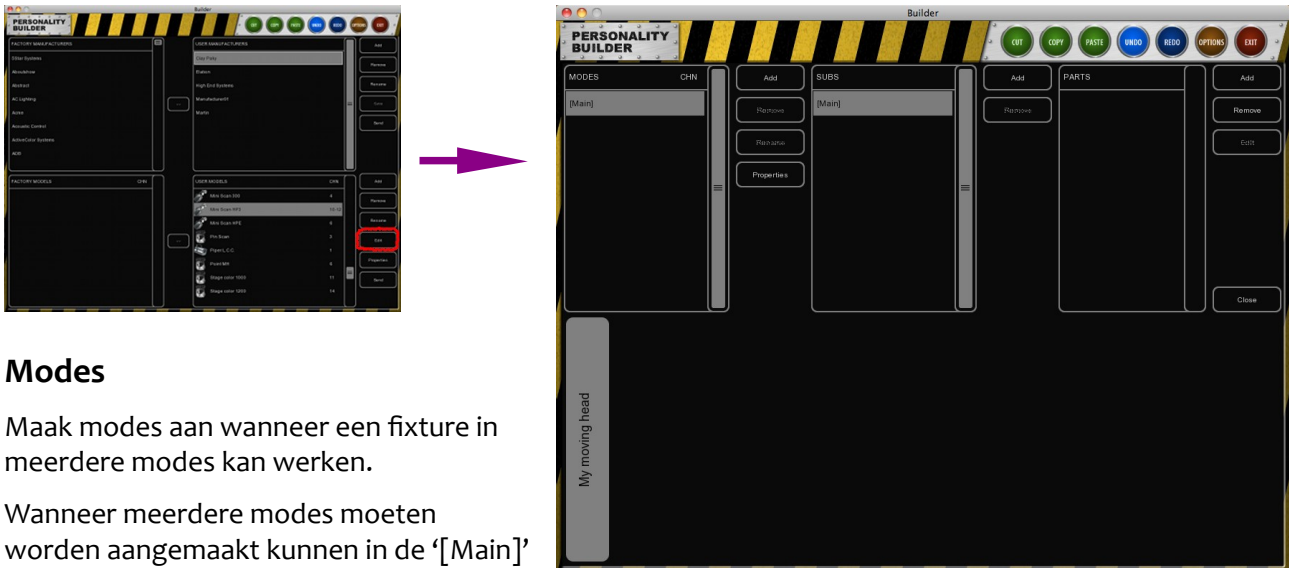
Als een model dat gebruikt wordt in een matrix bestaat uit meerdere sub-fixtures kan hier de volgorde worden bepaald.

### Class

De 'Class' van een model staat standaard op 'Automatic'. Cuelux bepaalt het type fixture en toont het bijbehorende icoon. Dit kan met de hand worden gewijzigd door een andere 'Class' te kiezen.

## 15.5 MODELLEN WIJZIGINGEN

Selecteer het te wijzigen model in het hoofdscherm en klik op 'Edit'.



### Modes

Maak modes aan wanneer een fixture in meerdere modes kan werken.

Wanneer meerdere modes moeten worden aangemaakt kunnen in de '[Main]' mode de gezamenlijke parameters worden aangemaakt die gelden voor elke mode.

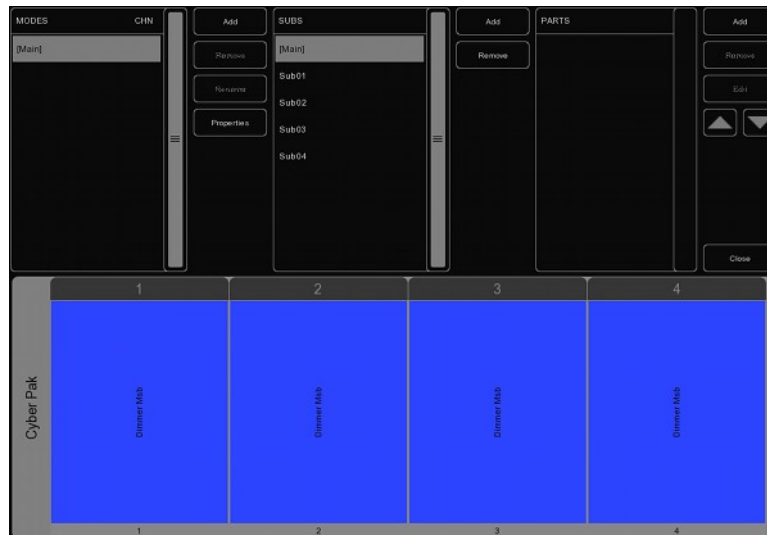
Voorbeeld: een Clay Paky Mini Scan HP3 heeft 2 modes, een 8-bit en een 16-bit mode. Zie de figuur hieronder.



## Subs

Sommige fixtures bestaan uit meerdere parts die elk een deel van de hele fixture besturen. Een dimmerpack heeft bijvoorbeeld meerdere subs (kanalen). In Cuelux kan elke sub apart van andere subs worden geprogrammeerd.

Voorbeeld: De Elation Cyber Pak heeft 4 verschillende subs met elk een eigen dimmer.



## Parts

Klik 'ADD' in de parts sectie om parts aan een model toe te voegen. Een lijst met de beschikbare parts verschijnt, kies het toe te voegen part en klik op OK.

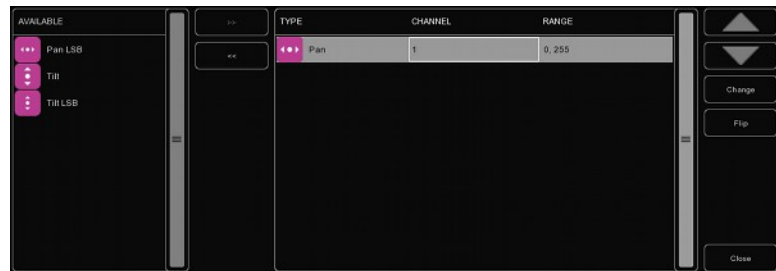


## Position

Voeg een position part toe als een fixture beschikt over pan & tilt.

Selecteer het element uit de AVAILABLE lijst en klik op '>>'. Als het element in de lijst rechts is verschenen kan het CHANNEL worden gewijzigd.

Als een element aan het personality file is toegevoegd kunnen CHANNEL en RANGE van het element worden gewijzigd.



## MSB/LSB

De afkorting MSB (Most Significant Byte) en LSB (Least Significant Byte) worden regelmatig toegepast bij het creëren van personality files.

MSB: controleert de 8-bit besturing van de fixture (soms “coarse” (grof) genoemd).

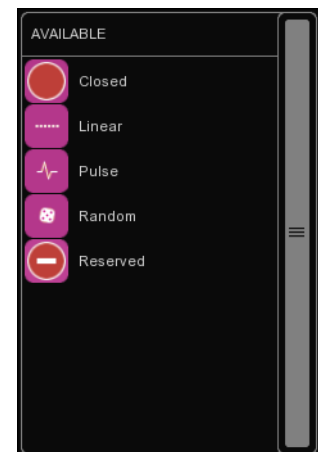
LSB: controleert de 16-bit besturing van de fixture. 16 bit wordt gebruikt voor de fijne besturing en kan alleen worden toegepast als de fixture 16-bit ondersteunt (soms “fine” (fijn) genoemd). Als een fixture zowel 8-bit als 16-bit ondersteunt dienen beide gedefinieerd te zijn!

## Shutter

In het shutter part kunnen ‘shutter closed’ en 3 verschillende stobe functies worden toegevoegd.

Als Cuelux geen functie definieert (dus geen Shutter Closed, Strobe Linear etc.) wordt het kanaal op ‘idle’ gezet. De parameter ‘idle’ hoeft niet in de Builder gedefinieerd te worden; Cuelux zal automatisch een parameter kiezen die nog niet wordt gebruikt. Merk op dat de RESERVED range gebruikt kan worden om te voorkomen dat Cuelux bepaalde parameters als ‘idle’ gebruikt.

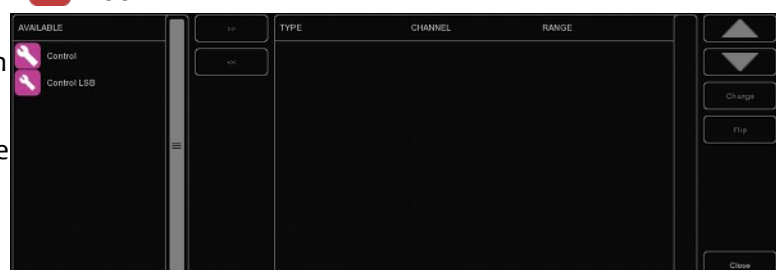
Diverse andere parts gebruiken de parameter ‘idle’ ook voor ‘niet actief’, zoals Reset, Lamp, Display, etc. Daarom is voor deze parts ook de ‘reserved range’ beschikbaar.



## Dimmer Iris Focus Zoom

De Dimmer, Iris, Focus en Zoom hebben Control en Control LSB ranges die kunnen worden toegevoegd.

Zorg bij het instellen van de Control range voor de Iris dat de minimum waarde in een open iris en de maximum waarde in een gesloten iris resulteert.





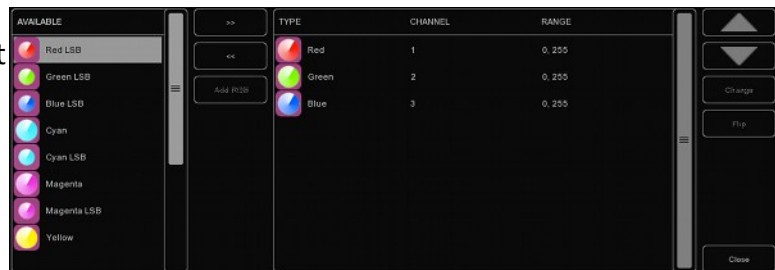
### Frost

Frost kent twee modi: sommige fixtures werken met de Control (LSB) ranges terwijl andere fixtures alleen een aan/uit functie voor de Frost kennen



### ColourMix

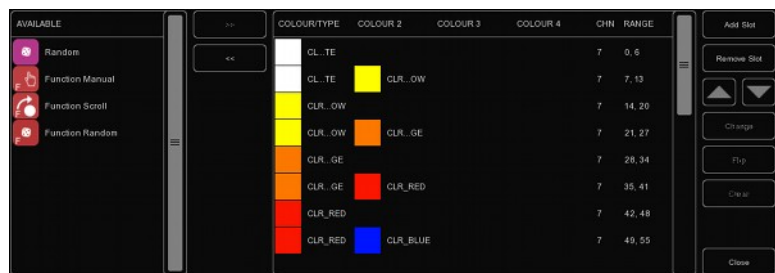
Het ColourMix part kan RGB, CMY, wit en amber ranges omvatten. Klik om snel een RGB functie aan een fixture toe te voegen de ADD RGB knop.



### ColourFix

Als een fixture over een vast kleurenwiel beschikt kan ColourFix toegepast worden om de slots in het kleurenwiel te definiëren. Voeg een slot toe voor elke kleurpositie. Door de Builder worden 3 ColourFix parts ondersteund.

Selecteer een slot en klik 'CHANGE'. Kies nu de gewenste kleur in de kleurenbibliotheek. Veel fixtures beschikken over 'split colours', een positie van het kleurenwiel waarbij twee halve kleuren zichtbaar zijn (bijvoorbeeld de Elation Power Spot 575). De Builder ondersteunt tot 4 kleuren per slot.



Naast het toevoegen van slots kunnen ook ranges voor scroll, random en diverse functie ranges worden toegevoegd. Deze functie ranges worden verklaard op pagina 42.

Selecteer de range en klik 'Change' om de range van een kleur te wijzigen. De range kan gewijzigd worden door typen of door UP/DOWN te gebruiken. De snelste manier is echter om direct de minimum waarde in te typen, '<ENTER>' te geven, de maximum waarde in te typen en weer '<ENTER>' te geven om de dialoog te sluiten.

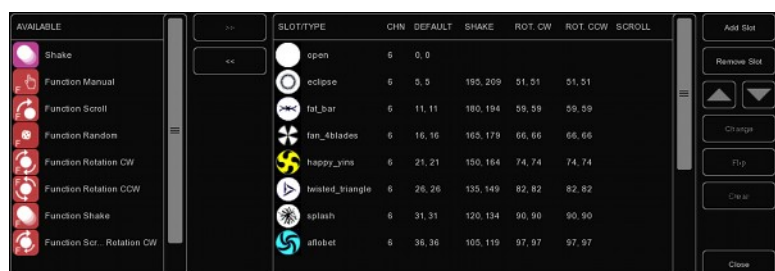
Alle colour slots krijgen automatisch hetzelfde kanaal wanneer het kanaalnummer van een colour slot veranderd wordt.



### Gobo

Voeg een Gobo part toe voor elk gobowiel in het fixture, tot 3 gobo parts worden door de Builder ondersteund. Voeg dan een slot voor elk gobo op het gobowiel toe, inclusief open-gobo, en geef de range in.

Kies een afbeelding voor elk gobo. Gebruik als het gobopatruon onbekend is de genummerde afbeeldingen.





Functies zoals Shake, Rotation en Index worden soms aangestuurd door een ander DMX kanaal. Voeg in dit geval tevens een range (bijvoorbeeld Shake) toe aan het part. Soms zijn Shake, Rotation toegewezen aan hetzelfde DMX kanaal als de gobo selectie. Geef in dat geval een extra range per slot.



### Prisma

Voeg een prisma part toe als het fixture een prismawiel heeft. De naam van prisma's wordt afgeleid van het aantal facetten. Het meest voorkomende prisma heeft 3 facetten, kies een enkel-facet prisma voor open of geen-prisma.



### Lamp

Gebruik lamp control om een lamp via DMX aan te zetten. Definieer een On – en Off range voor de lamp.

Bij sommige fixtures moet het lamp control on/off commando een bepaalde tijd aanhouden. Dit kan worden ingesteld in de 'Time' sectie van het Lamp part. Als in de gebruiksaanwijzing van het fixture staat dat het commando 'tenminste 3 seconden moet duren', geef dan 3 als waarde in. Cuelux voegt automatisch een extra seconde toe.



### Reset

Fixture reset wordt ingesteld in het Reset part. Dit part heeft alleen een 'On' attribuut dat kan worden ingesteld.

Bij veel fixtures moet een reset commando een bepaalde tijd aanhouden. Dit kan worden ingesteld in de 'Time' sectie van het Lamp part. Als in de gebruiksaanwijzing van het fixture staat dat het commando 'tenminste 3 seconden moet duren', geef dan 3 als waarde in. Cuelux voegt automatisch een extra seconde toe.



### Fog

Gebruik het Fog attribuut om een personality file voor een mistmachine of hazer aan te maken.

Bij toepassing van de Fog attribuut zal Cuelux de mistmachine activeren als de global 'FOG' knop wordt gekozen.

Als de mistmachine beschikt over een DMX kanaal om de ventilator te besturen wordt geadviseerd hiervoor een 'custom' part te gebruiken. Customs worden later behandeld.



### LAD

Een LAD (Laser Aiming Device) besturing kan worden ingeschakeld met een 'On' waarde.

De High End Systems Technobeam beschikt over een LAD.



### Stand Alone

Kan worden toegepast wanneer een fixture beschikt over Stand Alone- of Sound Activated mode.

Dit attribuut werkt als een schakelaar; geef een 'On' waarde.



### Display

Wordt gebruikt om het display tijdens een show uit te schakelen.

 **Barrel**

Een barrel kent twee controls, nl. rotate CW en rotate CCW

Voorbeelden van fixtures met een barrel: Martin Destroyer en de Martin Wizard Extreme.

 **Macro**

Gebruik de Macro part om interne 'programma's of macro's te starten.

Voor elke macro kan 'On' worden toegepast.

 **Frame**

Sommige fixtures beschikken over DMX gestuurde shutter bladen (ook wel 'framing' genoemd). Gebruik de framing part om deze functie te besturen.

Voorbeeld: De Martin MAC 2000 Performance heeft framing.

 **Custom**

Als een functie niet voorkomt in de hierboven beschreven functies kan een Custom worden toegepast.

Bij het aanmaken van een Custom kan de naam worden gekozen die verschijnt onder de fader in Cuelux.

Tip: onthoud dat de ruimte voor een naam onder de fader slechts beperkt is. Wij adviseren 4 karakters maximaal. Bijvoorbeeld 'ANIM' voor 'Animation Wheel'.

Maximaal 8 Custom parts kunnen worden toegevoegd.

 **Parked**

Parked kan worden toegepast om een kanaal voortdurend op dezelfde waarde te houden.

Bijvoorbeeld: sommige fixtures hebben een 'control by DMX' instelling die een bepaalde DMX waarde nodig heeft om het fixture door DMX te kunnen besturen. Dit is mogelijk door een Parked aan te maken met een vaste DMX waarde.

Een vaste waarde wordt bereikt door bij minimum en maximum dezelfde waarde in te geven.

## Functions

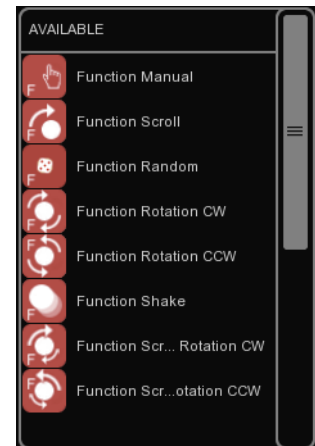
Gebruik de 'Function...' attribuut wanneer een model moet worden aangemaakt dat een kanaal nodig heeft met een vaste waarde voor een bepaalde functie.

Bijvoorbeeld: maak een nieuwe 'Function Scroll' aan wanneer een gobo-scroll gewenst is met kanaal 6 én kanaal 5 op een bepaalde waarde dient te staan om deze scroll te activeren. Geef daarna de Function Scroll de juiste waarde die nodig is op kanaal 5.

Nu kan de scroll worden afgemaakt zoals gebruikelijk.

Wanneer deze scroll wordt gebruikt zal Cuelux eerst kanaal 5 op de juiste waarde zetten voordat de scroll wordt uitgevoerd.

Voorbeeld: het gobowiel van een High End Systems Studio Spot 575 CMY (zie afbeelding hieronder).



SLOT/TYPE	CHN	DEFAULT	SHAKE	ROT. CW	ROT. CCW	SCROLL
Function Manual	9	0, 0				
Function...ion CW	9	16, 16				
Function...on CCW	9	16, 16				
Function Scroll	9	48, 48				
Function...andom	9	80, 80				
Scroll	11	4, 255				
Random	11	4, 255				
Rotate CW	11	4, 255				

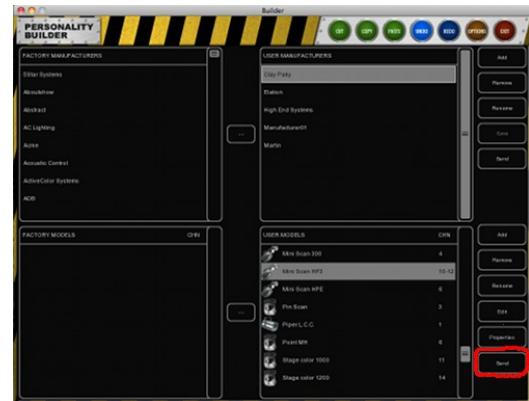
## 15.6 GEBRUIKEN VAN PERSONALITIES

Enmaal aangemaakte personalities kunnen direct worden gebruikt of worden gedeeld met anderen.

### Uploaden naar Visual Productions

U kan de zojuist zelf aangemaakte personalities na het testen opsturen naar Visual Productions. Zo kunnen wij de personality opnemen in de fabrieksbibliotheek voor een volgende Cuelux release. Wij stellen het zeer op prijs als u meehelpt de grootste en meest betrouwbare bibliotheek in onze industrie te maken.

Stuur de models naar ons op door de 'Send' knop in het hoofdscherm te gebruiken.



### Versturen per e-mail

Personality files kunnen als attachment worden verzonden per e-mail.

Alle zelf aangemaakte personality files zijn te vinden in:

Windows XP	C:\Documents and Settings\[username]\My Documents\Visual Productions\Common\Personalities\User
Windows Vista	C:\Users\[username]\Documents\Visual Productions\Common\Personalities\User
Windows 7	C:\Users\[username]\Documents\Visual Productions\Common\Personalities\User
Mac OS X	/Users/[username]/Visual Productions/Common/Personalities/User
Ubuntu Linux	/home/[username]/Visual Productions/Common/Personalities/User

### Toepassen in Cuelux

Nadat een personality file is aangemaakt en opgeslagen dient Cuelux opnieuw opgestart te worden. Het nieuwe file is te vinden onderaan de Manufacturers lijst in de ADD dialoog van het Patch menu.

Alle User Manufacturers starten met [User] voor de naam.



## NOTES

# INDEX

32-bit.....	5	Eigenschappen.....	10	MIDIcon.....	24
64-bit.....	4	Elation.....	24	Modes.....	36
About.....	8	Fade.....	18	MSB/LSB .....	38
Addresseren.....	10	Fader Start.....	12	Novation.....	27
Alias.....	35	Flip.....	16	odel.....	33
Art-Net .....	6	Fog.....	21, 40	Ohm64.....	26
Auto class.....	14	Follow.....	18	Parked.....	41
Auto model.....	14	Frame.....	41	Parts.....	37
Background.....	12	framing.....	41	Patch.....	9
Banksafe.....	13	Frost.....	39	Personality Files.....	30
barrel.....	41	Functions.....	42	Playbacks.....	11
Barrel.....	41	Generic.....	30	Position.....	38
BCF-2000.....	25	Globals.....	21	Prisma.....	40
Behringer.....	25	Gobo.....	39	Programmer.....	15
Blinder.....	21	Groepen.....	14	Remote.....	7, 29
Break.....	22	Groups.....	14	Reset.....	40
Builder.....	31	Halt.....	18	Shutter.....	38
Bundle.....	13	Hot-keys.....	23	Speed.....	17
Chase.....	17, 19	Indicator.....	12	Stacklists.....	20
Class.....	35	iPhone.....	29	Stand Alone.....	40
Clear.....	15	Jungo.....	4	Strobe.....	21
COLOUR MIX HTP.....	6	Korg nanoKontrol.....	28	Sub-fixtures.....	14
ColourFix.....	39	Lamp.....	40	Sub-masters .....	13
Condition.....	18	Launchpad.....	27	Tempo.....	22
Cuelists.....	15	Livid Instruments.....	26	Test Sequence.....	19
Custom.....	41	Loop.....	20	Toewijzen.....	11
Delay.....	18	Macro.....	41	Tracking.....	15
DELETE.....	15	Matrix Mapping.....	35	Uploaden.....	43
Disk.....	8	Matrix Width.....	35	USB driver.....	4
Display.....	40	MIDI.....	7	Wait.....	18
DMX Monitor.....	7	MIDI Clock .....	22	Wizard.....	19
Drivers.....	4	MIDI map.....	24	.....	6, 12p.